

沛县非遗魅力无限

沛县是一方充满希望的发展热土，有着厚重的历史文化、优越的资源禀赋、便捷的区位交通和良好的发展环境，是汉高祖刘邦故里，素有“千古龙飞地、一代帝王乡”的美誉，是全国首批武术之乡、中国文学之乡，获评国家生态文明建设示范县、全国文明城市提名城市、国家卫生城。冬奥会金牌获得者韩晓鹏、齐广璞，航天员朱杨柱以及刚刚搭乘神舟十八号为国出征太空的李广苏都出自沛县。

沛县非物质文化遗产的传承、保护和发展成绩斐然，共有省级非遗代表性项目10个，市级项目7个，县级项目79个，涵盖“民间文学”“传统音乐”“传统舞蹈”“传统戏剧”“曲艺”“传统体育、游艺与杂技”“传统美术”“传统技艺”“传统医药”和“民俗”十大门类。

国粹武术传千年

1992年，沛县入选全国首批“武术之乡”。2007年，沛县武术入选全省首批非遗名录。30万人常年习武，占全县人口近1/3，习武强身，蔚然成风。

沛县的武术源远流长，从秦代设县以来，这里文武荟萃，英才辈出。

相传刘邦曾与周勃一同习武，一群“超能打”的沛县人，灭秦翦楚，功盖寰宇，在中华历史上第一次，自下而上地建立起大一统王朝，为中华民族的永续发展奠定了坚实的根基。

很多胸怀天下的沛县人，从习武之路走上了报国之路，让沛县在民族复兴的征途上熠熠生辉。

沛县武术有八大门派：赵派大洪拳、三晃膀大洪拳、武当大洪拳、二洪拳、

黑虎拳、梅花拳、少林拳、西阳掌，已成为苏、鲁、豫、皖接壤地区具有影响的拳种，也是沛县成为全国武术之乡的重要因素。武术套路有：拳术、棍术套路、器械、双刀（棍）、双鞭（棍）、八段锦等10多种。

徐派少林拳，套路短小精悍、严密紧凑，起落进退多为直来直往，以“方寸之地”施展解数，发挥威力。

大洪拳（三晃膀）大开大合，朴实无华、套路严谨，牵一发而动全身，力量感十足。

截至目前，从沛县走出的世界冠军数量达35位，其中大多数都有自幼习武的经历，优秀的战绩，让这个“冠军之乡”充满自豪。



▲徐派少林拳。



▲邓守超大洪拳三晃膀。



歌风台

巧手剪乾坤 纸上生繁花

剪纸俗称铰花、铰纸，是沛县最古老的乡土艺术。早在纸张出现之前，沛县先民就曾在陶器、玉器、金银箔、绢帛、线毡、皮革、树皮、树叶上制作镂空图形，这可看作沛县早期非纸剪纸。

明清至近代，沛县剪纸走向成熟，并达到鼎盛，运用范围更为广泛，从婚丧

礼仪的装饰，到灯笼、扇面的纹饰，以及女红活计的花样，都是利用剪纸作为装饰或再加工的。随着生产力的发展，剪纸工具和材料得到不断改进，沛县剪纸水平不断提高，形成了古朴、浓郁、简练、豪放的艺术风格，它和绣花鞋、布老虎、土花布并称为沛县“女红四巧”。

沛县剪纸工艺步骤为构思画稿、印染纸张、烫印、制作模版、烟熏模版、堆垛、剪裁，以剪为主，辅之以刻，除此之外，还有撕纸法、针刺法、香烧法等。

沛县剪纸主要传承人刘平、康雪云等，皆以高超的剪纸技艺享誉一方，获奖剪纸作品50余件，现存沛县民俗陈列馆。



▲康雪云《苏北童趣》（局部）

帝王之乡封侯虎

布老虎作为一种传统工艺品，流传广泛，品种繁多。在沛县，布老虎的制作不仅别具一格，而且还有一个特别的名字——封侯虎，这与汉高祖刘邦有着深厚的渊源。

刘邦建立汉朝后大封诸侯，受封的沛

县籍诸侯多达23位，其中安国侯王陵、绛侯周勃和颍阴侯灌婴三位诸侯出身之地处于安国镇方圆五里之内，有“五里三诸侯”之称。从那时起，沛县人便将希冀子孙成为虎将的愿望承载在布老虎上，将它们称为“封侯虎”。

看似一只简单的布老虎，需要通过剪、缝、扎、绣、粘、贴、画等一系列工艺才能完成。封侯虎传承人张振华，作为市级非物质文化遗产项目封侯虎的第五代传人，不断改进工艺技术、开发新产品，获得多项国家专利和各类奖项。



封侯虎展示



封侯虎传承人张振华

沛筑重生奏“大风”

《史记·高祖本纪》记载：汉高祖刘邦平定英布叛乱还都，途经家乡沛县，邀宴父老，酒酣之际，击筑而唱《大风歌》。而后，筑一直被称为“沛筑”。令人遗憾的是“沛筑”自宋代以后失传，千百年来只见记载未有实物。

直到2011年，致力于沛筑研究的沛县人郝敬春先生，历经十余年努力终于成功研制恢复“沛筑”，将消失千年的古朴筑音重新带回了世界。

在此基础上加以创新改进，逐渐把五弦、十三弦发展至二十一弦、二十六弦、二十七弦等一系列“沛筑”。如今的“沛

筑”已成为中国的文化使者，走出国门，走进比利时、美国、意大利等国家，蜚声海外。



十三弦沛筑



郝敬春复原沛筑

泥土中发掘民俗魅力

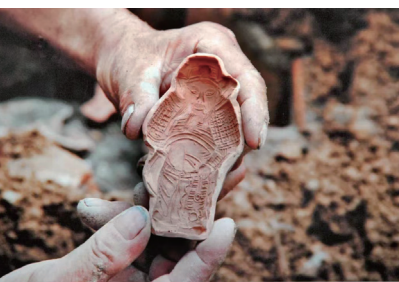
泥模是中国传统的民间艺术形式，沛县微山湖一带的泥模，据考证始于明代，经民间艺人们的世代相传，形成了沛县泥模的个性风格。

沛县泥模于2007年入选江苏省第一批省级非物质文化遗产名录，在内容题材上可归纳为四个方面：历史故事、神话传说、戏剧人物和十二生肖及其它含有吉祥意义的飞禽走兽。

泥模制作工艺流程为取泥、加工胶泥、设计图案、制作“模仁”轮廓、阴干、刻画细部、选窑址、砌窑、装算子、放“模仁”坯、放置燃料、盖盆、“模仁”烧制、封窑、封烟窗、扒窑、取“模仁”、做“泥模”、泥模烧制。窑和炉都可以烧制泥

模和模仁，二者的区别则是：用窑烧制出来的泥模呈土黄色，质软；煤炉烧出的泥模呈暗红色，质硬。

最具有代表性的泥模艺人张君实先生，曾被联合国教科文组织授予“民间工艺美术家”荣誉称号。



▲泥模

▲泥模展示



唢呐奏响“万家乐”

沛县唢呐，历史悠久，被誉为“唢呐之乡”。据史书记载，汉初大将周勃，追随刘邦起事之前，曾充当红白事中的吹打乐手。

沛县称吹打班为“喇叭班”，现有一百多家，大多数是家族传承，传承三代以上者数十家，五代以上者有大张寨的陈家、栖山的张家、王店的曹家等，各家都有后起之秀。唢呐《苏北风情》获第十届中国艺术节“群星奖”。沛县云鹤唢呐艺术学校被评为国家级非遗项目（徐州唢呐）传承基地。

江苏省非物质文化遗产传承人曹井栋（艺名曹河南），出身于唢呐世家，曾在各类赛事上荣获多个奖项，在其带领下的沛县曹家班唢呐在抖音上拥有超百万

粉丝。在历史长河中，勤劳智慧的沛县人创造了丰富多彩的非物质文化遗产，许多优秀的民间文化得到了有效传承和保护，其所蕴含的精神价值和文化意识，成为沛县文化生生不息的血脉和灵魂。

近年来，沛县非遗工作力度持续加大，积极利用抖音、微信公众号等新传媒，宣传推介沛县非物质文化遗产，更好地推动优秀传统文化创造性转化、创新性发展。沛县非遗产业发展态势良好，众多非遗企业按照运行集聚化、布局集群化、发展集约化的原则，依托现代化的生产设备，对传统生产工艺和生产流程进行了改良升级，不断挖掘产品的文化内涵，强化产品的文化属性，带动周边



▲唢呐曹家班

相关产业同步发展，推动乡村振兴和文旅产业高质量发展，共创美好幸福生活。



Jiangsu China



徐州市沛县地处江苏省西北部，苏、鲁两省交界之地，面积1806平方公里，人口126万，连续多年位列全国县域经济基本竞争力百强县。图为大风歌群雕。

版面内容由沛县人民政府侨务办公室、沛县文旅局、沛县融媒体中心提供。电话：0516-83732602